

# Positionnement économique des réparateurs électroniques : entre défis et opportunités

Le dernier rapport de branche des Commerces et Services de l'Audiovisuel, de l'Électronique et de l'Équipement Ménager est paru en fin d'année 2025. Ce document, riche en enseignements, offre une vision claire des dynamiques économiques et sociales qui façonnent le secteur des réparateurs électroniques. Dans un contexte marqué par des enjeux de transition écologique et de durabilité, ce rapport met en lumière les défis et opportunités auxquels font face les artisans de la réparation électronique, acteurs incontournables de l'économie circulaire.

Voici ce qu'il révèle sur le positionnement économique des réparateurs électroniques en 2024.

## UN MARCHÉ EN LÉGÈRE CROISSANCE POUR CERTAINS SEGMENTS

Le marché des biens d'équipement de la maison a enregistré des performances contrastées en 2024. Certains segments, comme l'entretien des sols (+11,4%) et la cuisson des aliments (+24,4%), ont connu une croissance significative, reflétant une demande accrue pour des produits liés à l'entretien et à la préparation culinaire. En revanche, d'autres catégories, comme le froid (-7,7%) et la cuisson (-6,3%), ont reculé, illustrant une sensibilité accrue des consommateurs aux prix et une saturation progressive de certains marchés.

Ces variations s'expliquent par des changements dans les habitudes de consommation, avec une préférence croissante pour des produits durables et réparables.

des entreprises par taille montre une prédominance des petites structures, avec 55,5% des entreprises employant entre 1 et 2 salariés. Cette fragmentation du secteur reflète une forte présence d'artisans et de TPE, souvent ancrés localement, qui jouent un rôle essentiel dans l'économie circulaire et la réparation de proximité.

Les activités principales de ces entreprises incluent la vente et le SAV d'électroménager, la vente de matériel audiovisuel, et la réparation de produits électroniques grand public. Les entreprises de la branche exercent en moyenne 4,2 activités différentes, ce qui témoigne de leur polyvalence et de leur capacité à s'adapter aux besoins variés des consommateurs.

Cette diversité est un atout majeur pour répondre aux attentes d'une clientèle de

plus en plus soucieuse de durabilité et de réparation plutôt que de remplacement.

## PERSPECTIVES ET ENJEUX FUTURS

À l'horizon 2026, le secteur devra relever plusieurs défis, notamment l'adaptation aux nouvelles réglementations européennes sur le droit à la réparation et l'accès aux pièces détachées.

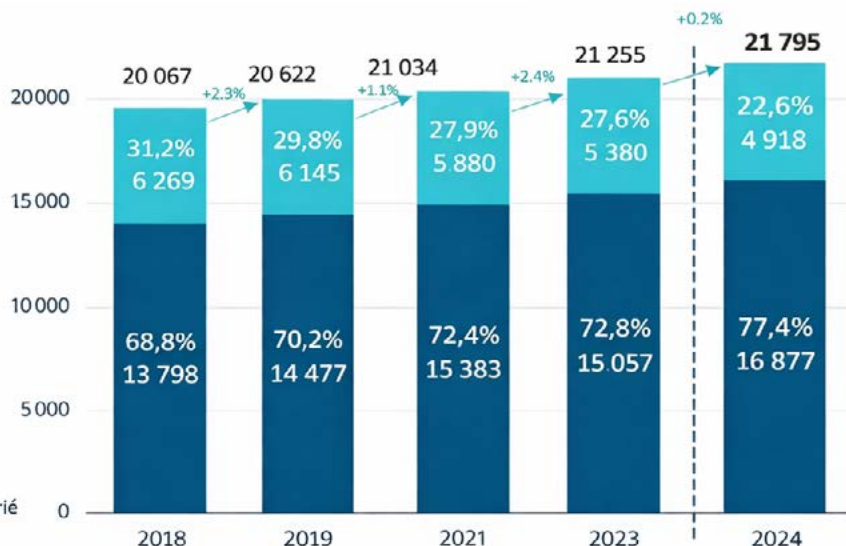
En s'appuyant sur leur ancrage local et leur expertise, ils pourront contribuer activement à la réduction des déchets électroniques et à la promotion d'une consommation plus responsable. Les artisans et TPE du secteur ont ainsi une opportunité unique de se positionner comme des acteurs clés de la transition écologique, tout en renforçant leur compétitivité et leur résilience face aux évolutions du marché. ■

## UNE PROFESSION EN MUTATION

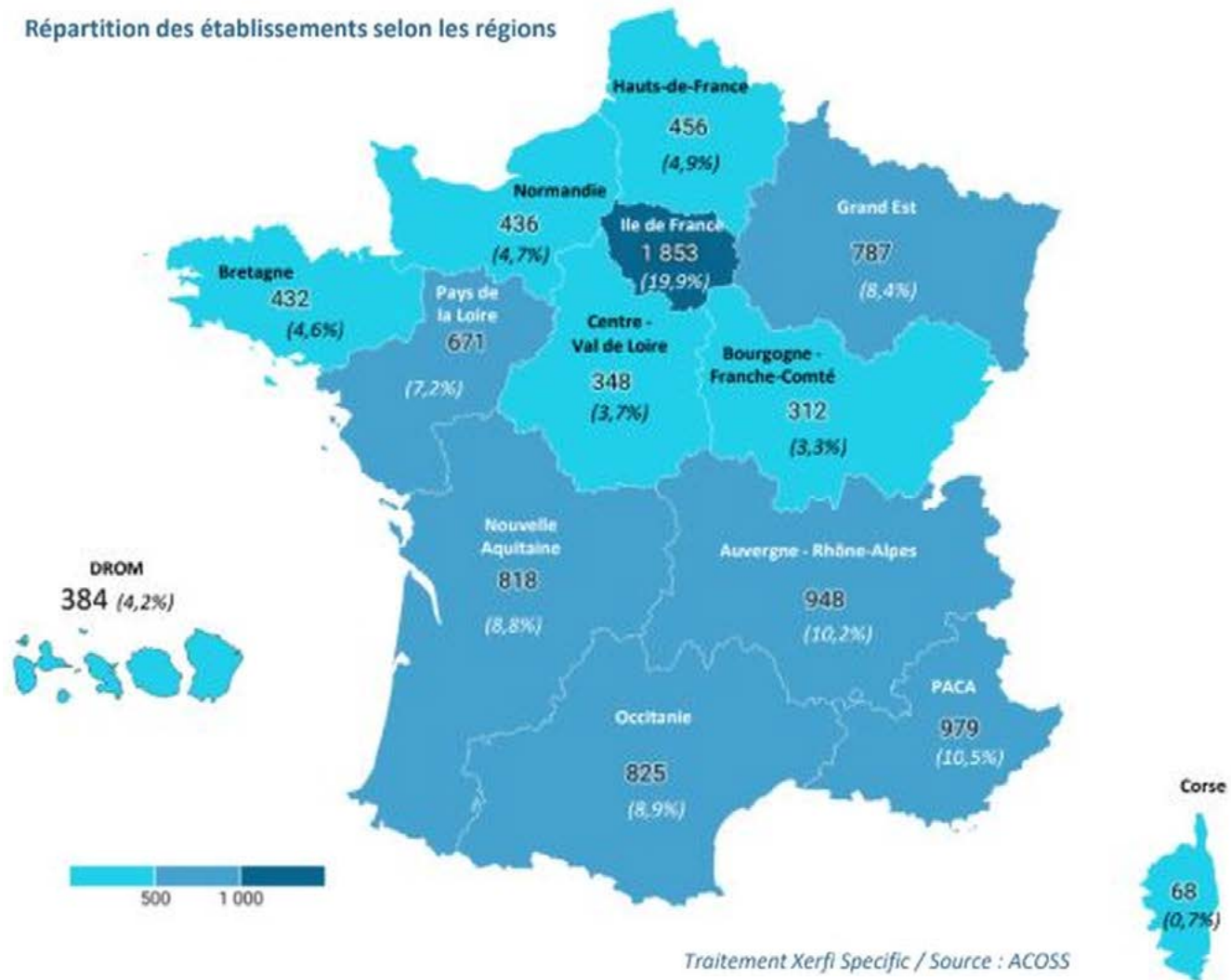
Le secteur des commerces et services de l'audiovisuel, de l'électronique et de l'équipement ménager totalise 21.795 entreprises en 2024, dont 4.918 emploient au moins un salarié. La répartition

**21 795** entreprises en 2024  
dont **4 918** employant au moins un salarié

■ Entreprises sans salarié  
■ Entreprises employant au moins un salarié



Répartition des établissements selon les régions



	Code NAF	1 à 2 salariés	3 à 5 salariés	6 à 9 salariés	10 à 19 salariés	20 salariés et plus	Ensemble
	4741Z	58%	27,5%	9,5%	3,5%	1,5%	100 %
	4742Z	66,5%	26%	5%	1,5%	1%	100 %
	4743Z	52%	28,5%	10%	7,5%	2%	100 %
	4754Z	44,5%	31%	14,5%	7,5%	2,5%	100 %
	4763Z	67,5%	18%	8%	4%	2,5%	100 %
	7722Z	71,5%	28,5%	-	-	-	100 %
	9521Z	65%	20,5%	9%	4%	1,5%	100 %
	9522Z	51,5%	25,5%	12,5%	6,0%	4,5%	100 %
	Ens.	55,5%	27,5%	10%	5%	2%	100 %
	Rappel 2023	54%	27 %	10,5%	5,5%	3%	100 %

Entreprises employant au moins un salarié selon leur taille en 2024



Retrouvez le rapport de branche sur :  
<https://www.fedelec.fr/rapport-de-branche-2024-un-etat-des-lieux-essentiel-pour-les-artistes-et-tpe-du-secteur-electronique/>





# Les métiers de l'audiovisuel, de l'électronique et de l'équipement ménager : un secteur en quête de talents et d'équilibre social



En 2024, la branche des Commerces et Services de l'Audiovisuel, de l'Électronique et de l'Équipement Ménager emploie **68 427 salariés**, répartis dans **4 918 entreprises**. Ce secteur, souvent perçu comme traditionnel, est en réalité en pleine mutation, confronté à des défis sociaux et économiques majeurs.

Avec une **main-d'œuvre majoritairement masculine** (66 %), il reflète des disparités persistantes entre les genres, notamment dans les métiers techniques où les femmes ne représentent que 34 % des effectifs. À l'inverse, les fonctions commerciales et administratives attirent davantage de femmes, soulignant la nécessité de promouvoir une **mixité plus équilibrée** dans tous les métiers.

La **stabilité de l'emploi est un atout du secteur**, avec **90 % des salariés en CDI**. Cependant, cette stabilité est nuancée par un **turnover élevé** (17 %), plus marqué dans les grandes entreprises (20 %). Les **démissions** (38,5 % des départs) et les fins de période d'essai (16 %) révèlent des tensions sur le marché du travail, où les salariés recherchent davantage de **sens** et de

## conditions de travail satisfaisantes.

Ces défis soulignent l'importance de repenser les **politiques de fidélisation** et d'améliorer l'expérience des salariés pour limiter les départs.

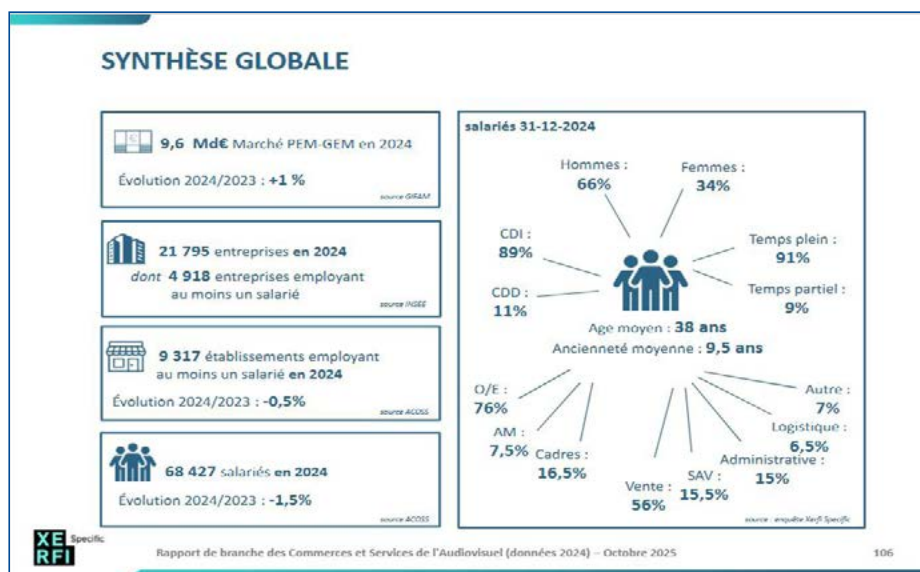
L'**alternance joue un rôle clé dans la formation des jeunes talents**, avec **4 693 contrats signés** en 2024, dont **4 278 en apprentissage**. Ces dispositifs permettent aux entreprises de former des salariés adaptés à leurs besoins, tout en offrant aux jeunes une **insertion professionnelle concrète**. Les tuteurs, majoritairement masculins (77 %) et âgés en moyenne de 39 ans, sont des acteurs essentiels dans cette **transmission des savoir-faire**. Cependant, le **vieillessement des effectifs** (âge moyen de 38 ans) et la faible proportion de **moins de 25 ans** (12 %) posent la question du **renouvellement des générations** et de l'attractivité du secteur pour les jeunes.

Les **rémunérations**, bien qu'en progression, restent **inégaes** selon les métiers et les régions. Les **ouvriers et employés**, qui représentent 76 % des effectifs, perçoivent souvent des salaires proches du SMIC, tandis que les **cadres**

(16,5 % des effectifs) bénéficient de rémunérations plus attractives. Ces écarts interrogent sur la **valorisation des métiers manuels**, essentiels à la pérennité du secteur. Par ailleurs, les **disparités régionales** sont significatives : un salarié en Île-de-France gagne en moyenne **131 euros de plus par mois** qu'un salarié en Bourgogne-Franche-Comté, reflétant les inégalités économiques et le coût de la vie.

Les **conditions de travail restent un enjeu majeur pour la branche**. Les métiers de la **réparation** et de l'**installation**, souvent exercés en déplacement ou en atelier, exposent les salariés à des **risques physiques** (port de charges, postures contraignantes) et **psychologiques** (pression client, isolement). En 2024, **3 % des salariés** sont reconnus en situation de handicap, un taux inférieur à la moyenne nationale (3,6 %), mais en progression grâce à des **politiques d'inclusion renforcées**. Les grandes entreprises (50 salariés et plus) affichent un taux de travailleurs handicapés de **4,2 %**, contre seulement **1,6 %** dans les petites structures, soulignant la nécessité d'un accompagnement adapté pour les TPE et PME.

Pour assurer son avenir, le secteur doit relever trois défis majeurs : **attirer et fidéliser les talents, valoriser les métiers techniques, et améliorer durablement les conditions de travail**. Ces efforts seront déterminants pour construire une branche **résiliente, innovante et inclusive**, capable de s'adapter aux mutations économiques et technologiques tout en préservant son ancrage artisanal. La collaboration entre entreprises, syndicats et opérateurs de compétences sera essentielle pour relever ces défis et garantir la **pérennité** du secteur dans les années à venir. ■



Pour approfondir, retrouvez l'article complet sur le site de FEDELEC

