

## La CPNEFP : Un pilier pour l'emploi et la formation dans le multimédia et l'électroménager

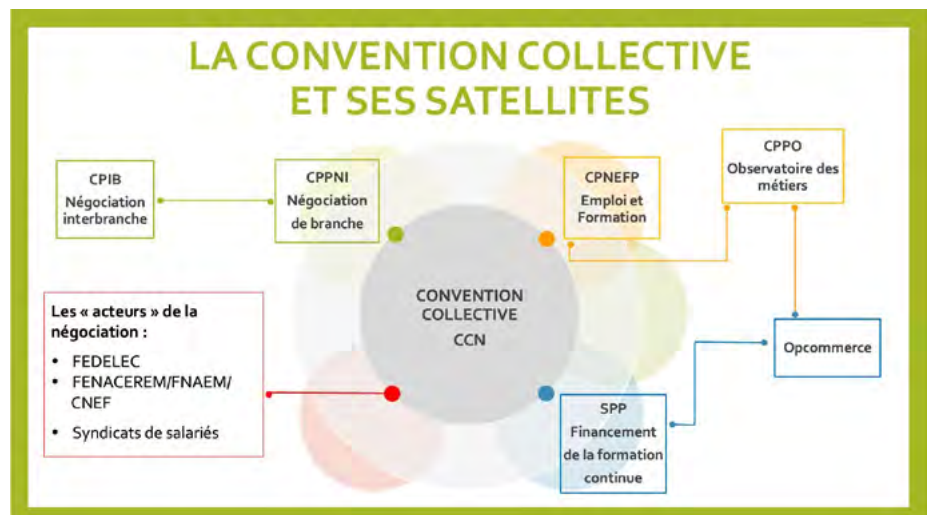
Lors d'une présentation dédiée, **Philippe Grand-Clément** a éclairé le rôle essentiel de la **CPNEFP (Commission Paritaire Nationale pour l'Emploi et la Formation Professionnelle)**. Cet organisme central œuvre pour les métiers du multimédia et de l'électroménager, s'inscrivant au cœur de la **Convention Collective Nationale (CCN)** de la branche. Il travaille en étroite collaboration avec divers acteurs, dont **FEDELEC**, et les syndicats de salariés. Le site [formations-electromenager-multimedia.fr](http://formations-electromenager-multimedia.fr) sert de vitrine à ces initiatives.

### DOMAINES D'INTERVENTION ET PROJETS CLÉS

La CPNEFP intervient principalement sur trois axes stratégiques :

**1. Formation initiale et continue :** La Commission a créé des **CQP (Certificats de Qualification Professionnelle)**, tels que les CQP TEM et cuisine (2020-2023), et le **CQP TREM (Technicien Réparateur Électroménager - Multimédia)** en 2024. Pour 2025, elle assure le suivi des CQP pour leur enregistrement RNCP et étudie un CQP Chauffeur-Livreur-Installateur.

**2. Promotion des métiers :** En 2024, 4 vidéos métiers et 2 vidéos en motion design ont été produites. Pour 2025, 2 nouvelles vidéos sur "l'avant-vente" et les fonctions supports sont prévues, ainsi que des podcasts sur l'économie circulaire et le CQP TREM.



**3. Études sectorielles :** Une étude 2024 a analysé l'impact de l'économie circulaire (loi AGECE) sur la branche. Les **défis majeurs** identifiés incluent un cadre législatif évolutif, la complexité des équipements, et la difficulté d'accès aux pièces détachées.

- **Impact sur l'emploi :** Le métier de technicien réparateur est en mutation. Une **pénurie de main-d'œuvre qualifiée** exige la formation de **2 000 à 3 000 nouveaux techniciens d'ici 2030**.
- **Impact sur la formation :** La formation initiale est jugée trop théorique. La formation continue est essentielle, mais le manque de formateurs et le coût élevé pour les **TPE** sans financement adapté constituent des défis.

Philippe Grand-Clément a souligné l'importance de la participation des entreprises, notamment des TPE, aux commissions de la CCN pour **témoigner de leur réalité, défendre leurs intérêts, agir concrètement** pour la branche, et **bénéficier des fonds** disponibles (FPC et DS). ■



Retrouvez l'article complet sur "Les instances paritaires de la branche des Commerces et Services de l'Audiovisuel, de l'Électronique et de l'Équipement Ménager" sur le site de FEDELEC.